



Le mot du maire

L'année 2021 débute avec les premières vaccinations. A ce titre, j'ai participé à la campagne de vaccination mobile qui a eu lieu à l'Atraxion d'Andelnans, les 15 et 16 février 2021, ainsi que les 15 et 16 mars, avec les deux adjoints.

Au vu du contexte, les vœux du Maire n'ont pas pu avoir lieu, la salle des fêtes est toujours fermée à la location et les animations restent réduites. J'espère pouvoir passer un moment convivial à l'occasion d'un repas de l'ACCA ou de la fête de la musique (si ces manifestations peuvent être tenues).

En attendant de vous retrouver, je reste disponible sur rendez-vous en mairie.

Didier Sacksteder

Les colis enchanteurs

Le 19 décembre, les lutins bucains, derrière leur masque, ont sillonné les rues du village, afin de distribuer aux aînés, un colis garni de douceurs régionales. Cette distribution fut une belle réussite au vu des retours de la grande majorité des personnes concernées.



Photo Est Républicain

Buc a désormais sa page Facebook !



Retrouvez les dernières infos, des photos, la revue de presse, etc. N'hésitez pas à «aimer» la page et à la partager !
Commune de Buc - 90800

Le RPI d'Argiésans, Banvillars et Buc recherche à compter du 1^{er} octobre 2021 une personne pour assurer la fonction d'accompagnatrice dans le bus de ramassage scolaire à 7h45 et à 13h10

Contactez la mairie d'Argiésans au 03 84 28 12 33 ou par mail : mairieargiesans@free.fr

Infos pratiques :

Mairie de Buc : 7, rue Charles de Gaulle, 90800 Buc
03 84 56 89 03 - mairie-buc90@wanadoo.fr

Ouverture au public le mardi de 09h00 à 11h00 et vendredi de 15h00 à 18h00

Numéros d'urgence :

Samu : 15

Police Secours : 17

Pompiers : 18

Centre antipoison (Nancy) : 03 83 22 50 50

Boulangerie Loeby (Livraison camionnette) :
03 84 56 09 03 - 06 61 59 00 98

Maraîchers Le Champ de Gaïa : 07 71 72 62 95
Ouverture les mercredis et samedis de 15h à 18h

Sarl Scierie Petey : 03 84 56 78 03

EIDS Electronique : 03 84 46 32 40

Cabinet sophrologie Isabelle Bruhl-Bastien :
03 84 46 16 35 - 06 07 52 84 56

Les potins de l'école

Carnaval à l'école le vendredi 5 mars. Les enfants sont venus déguisés et nous avons fait des ateliers dans la classe car il ne faisait pas beau pour défiler.



Cet hiver, nous avons étudié en classe **les oiseaux qui restent dans nos régions l'hiver.** Nous avons installé des mangeoires pour les observer de près, depuis la salle de classe. Nous sommes aussi allés voir les oiseaux que des habitants

du village avaient posés chez eux, sur leur clôture ou sur des arbres, c'était très intéressant et nous les remercions.



La mairie nous a confectionné deux bacs et retourné un bout de jardin où nous avons planté des fleurs à bulbes (tulipes, jonquilles, muscardins...).

Photos école Buc

Les p'tits bouchons d'Irène

Ils sont petits, ils sont colorés, ils sont en plastique, on en trouve un peu partout... ce sont les bouchons. Ils peuvent être collectés, triés, broyés, recyclés et rendre bien des services. Il serait dommage qu'ils finissent dans les poubelles ménagères ou pire, dans la nature. Depuis une vingtaine d'années Irène Busatto, bénévole pour l'association Récuplast récupère ces trésors multicolores, ainsi que les bouchons en liège et les stylos, eux aussi recyclés. Ils sont ensuite envoyés à des entreprises spécialisées dans la transformation d'objets en plastique, contre rémunération. En 2019, Récuplast a pu faire 4 820,75 euros de dons à diverses associations : Les Restos du Coeur, Cyclo d'Oye pour la participation à l'achat d'un tandem à assistance électrique, association «un enfant un sourire» du service de Pédiatrie du HNFC, Comité Départemental Handisport pour l'achat d'un fauteuil de sport, école de chiens guides d'aveugles de Cernay. Alors, si vous souhaitez participer à votre manière à ces actes de civisme, déposez vos bouchons et stylos devant chez Irène, 1 rue de la Vierge.



Le langage des cloches - Episode 2

L'église donne l'heure depuis le concordat (1801). Auparavant, la sonnerie était exclusivement religieuse. La technique utilisée est le tintement avec des marteaux qui frappent à différents endroits, les cloches restant immobiles.

L'électronique a permis de formidables avancées en matière de contrôle des installations.

La sonnerie de l'Angélus à 7h02, 12h02, 19h02. Les cloches tintent, c'est un appel à la prière.

Le glas est une sonnerie de cloches annonçant le décès d'une personne du village de 11h45 à 12h et de 18h45 à 19h00.

Quand la grosse cloche tinte en premier, c'est un homme qui est décédé.

Quand la petite cloche tinte en premier, c'est une femme qui est décédée.

Le jour de l'enterrement, les cloches sonnent à la volée à l'arrivée du corps du défunt et après l'office.

En raison de la covid 19, il est interdit de sonner les cloches à l'arrivée du corps.

La volée de baptême : les cloches sont propulsées ensemble durant 7 minutes pour annoncer à la population l'accueil du baptisé.

La volée de mariage : On sonne à la volée 3 minutes à l'arrivée des mariés et 10 à 15 minutes à la fin de la célébration.

La volée de messe : La volée la plus connue est celle qui précède la messe. Les cloches sonnent deux fois 30 minutes avant pour annoncer la messe, puis 15 minutes avant pour rappel.

C'est la mairie qui a la charge du bon fonctionnement des cloches.

Claude D.



Photo Janine B.

Le dicton du trimestre

«Brouillard en mars, gelée en mai.»



Photo Elise R.

Récapitulatif des derniers conseils municipaux

- La commune a renouvelé son adhésion au service des Gardes champêtres du Grand Belfort. Ils exercent 7 jours sur 7 des missions de police générale, de surveillance du ban municipal et des missions spécifiques dont les contrôles radars.

- Des travaux ont eu lieu dans les logements communaux. Ils ont pu avoir lieu grâce à l'aide financière du Département du Territoire de Belfort qui a subventionné à hauteur de 50 % les travaux d'isolation et de remise en peinture des logements sous les combles.

- La commune a souhaité se séparer de vieilles tables d'écoliers. Elles seront vendues à la population intéressée (annonce ci-dessous).

- Des travaux en forêt ont été votés.

- Une demande de subvention pour la réhabilitation de la salle communale a été décidée. Les travaux auront lieu si les demandes de subventions sont acceptées.

- 250 euros seront versés à l'association Lé Voiz1zinc et à l'association de chasse de Buc.

- Les horaires de la mairie vont évoluer. La mairie sera désormais fermée le jeudi matin.

- La commune a décidé de s'abonner à l'application « INTRAMUROS ». Vous pourrez bientôt suivre toute l'actualité de votre commune directement sur votre smartphone

L'intégralité de chaque compte-rendu est affichée dans le tableau extérieur attenant à la mairie.

Règles de citoyenneté

Interdiction du brûlage des déchets :

Le règlement sanitaire départemental interdit le brûlage à l'air libre de tous les déchets ménagers, dont les déchets verts (branchages, herbes, feuilles...)

Règles concernant le bruit :

Selon les arrêtés préfectoraux n° 200611102041 du 10 novembre 2006 portant réglementation des bruits de voisinage dans le département du Territoire de Belfort et n° 2015037-0001 du 6 février 2015 le modifiant.

Les travaux de bricolage et de jardinage utilisant des appareils à moteur thermique ou électrique, ne sont autorisés qu'aux horaires suivants:

- Les jours ouvrables : de 8h30 à 12h et de 14h30 à 19h30

- Les samedis : de 9h à 12h et de 14h à 19h

- Les dimanches et jours fériés : de 10h à 12h

Déchetterie :

La déchetterie de Danjoutin, ZAIC du Grand-Bois accueille les déchets recyclables qui ne peuvent être jetés dans les bacs jaunes ou les déchets non recyclables qui ne peuvent être jetés dans les bacs bruns.

Horaires :

L'été (du 15 avril au 14 octobre)

Du lundi au vendredi : 9h30 - 12h et 13h30 - 18h

Samedi : 9h - 18h

L'hiver (du 15 octobre au 14 avril)

Du lundi au vendredi : 9h30 - 12h et 13h30 - 17h

Samedi : 9h - 17h

L'accès aux déchetteries est interdit 10 minutes avant la fermeture.

Fourrière de Belfort

Les animaux qui arrivent à la fourrière sont gardés entre 8 à 10 jours si personne ne les réclame.

Au bout de ces 10 jours ils sont repartis dans les refuges de Pontarlier et Dole.

Aucun animal n'est euthanasié sauf cas majeur.

Anciens pupitres d'écoliers



La mairie met en vente, prioritairement aux habitants de la commune d'anciens pupitres de l'école au prix de 60 € les tables tout bois et 40 € les tables bois et métal.



Le transport est à la charge de l'acheteur. Le nombre de tables est limité à une par foyer. Contacter la mairie.

Photos Damien F.

Vous avez entre 16 et 25 ans ?

Soyez en règle au regard du service national !

Tous les jeunes Français doivent effectuer la Journée défense et citoyenneté (JDC). Sachez que sans attestation de participation à la JDC, votre inscription aux examens ou concours serait refusée. Alors, effectuez ces démarches sans tarder !

Calendrier de vos démarches :

Entre 16 ans et 16 ans et 3 mois (*) : Faites-vous recenser à la mairie de votre domicile, muni d'une pièce d'identité et du livret de famille. Renseignez vos n° tél et adresse mail, ils vont servir plus tard.

4 mois après votre recensement : Créez votre compte sur www.majdc.fr, avec la même adresse mail communiquée lors du recensement afin de faciliter votre convocation.

A 17 ans (*) : Vous êtes convoqué à la Journée défense et citoyenneté.

Entre 17 et 25 ans : Présentez le certificat de participation à la JDC lors de votre inscription aux examens (CAP, BEP, baccalauréat), concours (grandes écoles, fonction publique) et permis de conduire.

Renseignements et contacts :

Centre du service national de Besançon
Départements 25, 39, 70, 90 - Tél : 09 70 84 51 51
csn-besancon.jdc.fct@intradef.gouv.fr

(*) Si vous n'avez pas respecté ce calendrier, vous pouvez effectuer ces démarches jusqu'à votre 25ème anniversaire mais le retard pris vous pénalisera pour toutes vos inscriptions et démarches administratives.

Etrange comme...

C'est au petit matin que je gare mon vélo rue De Gaulle. Les gouttes de rosée sur ma barbe annoncent l'arrivée de l'automne. Je prends un bon bol d'air frais : l'excitation qui précède chaque événement de l'association est palpable. Déjà, les granges sont ouvertes et les charrettes à vélo ont commencé leur balai de va et vient. Des odeurs gourmandes s'échappent des cuisines et viennent chatouiller mes narines. Sur la place de l'église, les premiers chapiteaux sont montés. Tout le monde s'est mobilisé pour la préparation de cette fête du village, encore une fois en ce début d'automne. Il faut dire que l'édition du printemps fût un tel succès ! Je me remémore cette année : lé voizZinc n'ont pas chômé !! Marchés de producteurs, jeux d'été inter-village, course de caisses à savon rue de la vierge, resto concert dans le jardin des maraîchers, expos et visites diverses, décoration du village, préservation de la nature...et d'autres événements étaient à venir. Des volutes de fumée s'échappent du four à pain, qui réunit régulièrement tous les habitants pour une cuisson collective de pains et autres délices. Tout le village est décoré : objets récup et naturels et fleurs vivaces participent à l'atmosphère festive et champêtre. En arrivant devant la vieille ferme transformée en café associatif, véritable lieu de vie, d'échanges et de rencontres au sein du village, je perçois un brouhaha : les copains sont là. Un p'tit café et c'est parti, il reste du boulot !!

La matinée se déroule à merveille ! Seule ombre au tableau, le cauchemar de la nuit dernière qui ne cesse de me hanter : le monde était touché par une terrible pandémie qui anéantissait nos projets de vivre ensemble, nous privait de liberté. J'en ai encore des frissons !

Soudain tout devient flou. Le décor semble fondre sous mes yeux et laisser place à une toute autre réalité. Je ne distingue plus le vrai du faux.... Etrange comme je rêve...

Beignets de pommes de terre à l'ail des ours

Pour 4 personnes : 7 à 8 pommes de terre moyennes, 3 œufs, 1 cuillère à soupe de farine, sel, poivre, 400 g d'ail des ours, gruyère râpé (facultatif).

Peler les pommes de terre, les laver, les râper et vider leur jus.

Mélanger les œufs, la farine, le sel et le poivre. Facultatif, ajouter du gruyère râpé.

Former des beignets à l'aide d'une cuillère à soupe et d'une fourchette, puis les frire à la poêle dans de l'huile bouillante. Cuire chaque face. Poser les beignets dans un plat garni d'un essuie tout afin d'absorber l'huile.

Servir chaud avec une salade... et pourquoi pas, un petit verre de rosé !

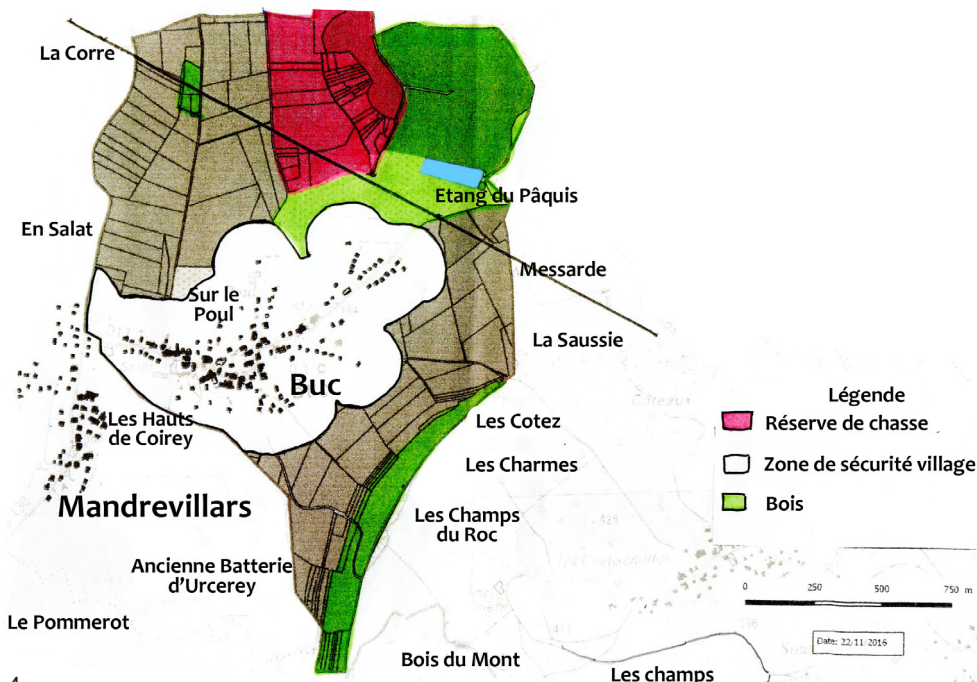
Françoise H.



Notre doyen, Félix Péquignot est décédé le 21 mars 2021.

Le Conseil Municipal adresse ses plus sincères condoléances à ses proches.

Le territoire de chasse de l'ACCA de Buc



La zone de sécurité est délimitée à 150 mètres des maisons d'habitation et non de la limite de propriété. (hangar et cabanon ne sont pas pris en compte)

Le chasseur traqueur peut s'approcher avec son chien et son bâton en cas de nécessité.

Il est rappelé aux promeneurs avec chien de bien le surveiller, de le garder à portée de vue, surtout en période de nidification et de gestation des chevreuils puis des mises bas.

Le garde chasse peut les verbaliser.

Promenons-nous dans les bois...

Le garde forestier Monsieur Roy est passé par là aussi. Il a désigné les arbres à couper ou, au contraire, ceux à conserver parce qu'une coupe est prévue. Pour cela, il a marqué les arbres.

Le marquage des arbres

Les marquages servent à donner des instructions au bûcheron sur le débouché de chaque arbre et de la manière de "l'habiller".

Les traits jaunes ou verts désignent des arbres qui ont une valeur de bois d'œuvre.

Les traits oranges désignent des arbres qui ont une valeur de trituration (bois de chauffage ou bois de papier).

Deux techniques utilisées :

Le marquage le plus spécifique est l'action martelée.

C'est un marquage réalisé avec un outil particulier, le marteau forestier, ou marteau à marteler.

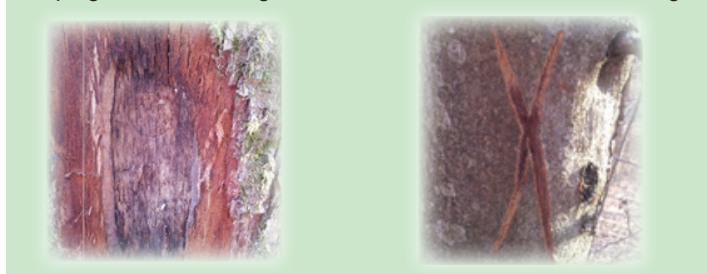
C'est une petite hache portant à l'opposé du tranchant un fer à marquer.

À l'aide du tranchant, l'agent ONF enlève un morceau d'écorce appelé «flachis» ou «blanchis», puis retourne son outil et imprime dans le bois une marque de reconnaissance.

Cette opération est renouvelée deux fois, sur la souche et sur le tronc à hauteur d'homme.



Marquage réservé aux grumes : réservé au bois de chauffage :



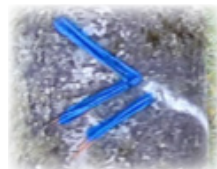
Autre technique, la peinture.

Marquage des limites de la forêt :

Le numéro de parcelle forestière à un angle de parcelle.

Un trait de parcellaire matérialisant la limite entre deux parcelles forestières.

Lorsque l'arbre porte deux traits parallèles, ils matérialisent le périmètre de la forêt.



Indication des chemins de cloisonnements réservés aux passages des tracteurs, débardeurs et autres engins...



Délimitation des espaces à nettoyer à 2,5 m de chaque côté

Arbres à préserver, ne pas couper (arbres remarquables, des arbres d'avenir).



Bien souvent on appose les points bleus sur des petits arbres de 15 à 30 cm de diamètre car ils ont un fort potentiel pour faire la forêt de demain.

Arbre à conserve au titre de la bio-diversité :



Arbres à couper :

Arbres marqués d'un rond orange

Arbres qui portent un trait oblique (jaune, vert fluo ou orange)



La croix jaune est utilisée pour repasser les "croix griffées" des bois destinés aux affouagistes.

Des nouvelles de la parcelle 12

Beaucoup d'entre nous ont été inquiets en voyant la forêt vidée de ses épicéas, comme si une tornade était passée par là.

Les arbres malades devaient être abattus. Il s'agissait là de la seule solution pour éliminer les scolytes.

Une machine équipée d'une tronçonneuse, d'un bras articulé pour déplacer le tronc, le débrancher a réalisé la coupe par temps sec en une semaine.

Le sol est à présent jonché de branches. Le garde forestier nous présente le programme à venir :

" En ce qui concerne la coupe des épicéas de la parcelle 12, les branches ont été mises en andain dans le passage où les machines ont circulé.

En 2021, je vais proposer à la commune de broyer ces andains de branches pour accélérer leur décomposition et garder le plus visible possible les chemins circulés par les machines.

Sur la reconstitution des parcelles d'épicéas, dans un premier temps, je vais observer quelle dynamique naturelle va s'implanter, car si elle est satisfaisante, j'en tirerai parti. Dans un maximum de 2-3 ans, on observera si cette dynamique s'installe et au-delà on verra pour la compléter si elle est insuffisante ou alors planter la totalité si elle est absente.

On regardera également si l'Etat met en place des subventions pour aider les propriétaires à reconstituer les parcelles sinistrées."



Photos Valérie P.

Un savoir faire à transmettre : La choucroute de raves

C'est dans le potager que tout commence.

Fin juillet, il est recommandé de semer "un jour racine" le navet de Nancy à feuille entière. C'est une variété précoce, ronde blanche à collet violet, qui résiste au froid.

En 2020 la croissance des navets a été favorisée grâce à un automne doux et pluvieux.

La récolte se fait début novembre. Les racines s'arrachent dès qu'elles atteignent une taille suffisante.

Les légumes vont rapidement être transformés :

- Les feuilles sont coupées au-dessus du collet.
- Les racines sont lavées à la brosse.
- Puis épluchées
- Ensuite râpées en longues lanières parfaitement blanches à l'aide d'un fer à navets ou lai roubate en patois de chez nous.
- Ces lanières organisées en couches successives sont

tassées à la main, salées dans un tonneau à l'abri de l'air. Pour cela, des torchons, des pierres et des planches sont placées pour exercer une pression continue.

- Tous les 15 jours, la saumure est remplacée par de l'eau propre et le matériel rincé à grande eau.

Les légumes plongés crus dans de l'eau salée se conservent ainsi pendant des mois. Ce processus ancestral et d'une grande efficacité s'appelle la lacto fermentation. L'aliment devient plus nutritif et plus assimilable par l'organisme.

Préparation :

Lavez plusieurs fois les navets salés à grande eau, égouttez les et pressez-les. Blanchissez quelques minutes.

Cuisinez au saindoux avec quelques aromates oignon, laurier, clou de girofle, genièvre accompagné de collet de porc, de poitrine fumée...

Claude D.



Photos Valérie P.

Les conciliateurs de justice

Des conciliateurs de justice sont à votre disposition dans les permanences suivantes :

(Uniquement sur rendez-vous aux numéros indiqués)

• Le lundi de 15h à 17h 30 en mairie de Delle, contact : 06 81 11 84 43 ou 06 67 01 12 23

• Le mardi de 13h30 à 17h au tribunal judiciaire de Belfort, Contact : 06 62 33 08 86

• Le jeudi de 14h à 17h 30 en mairie de Valdoie, contact : 03 84 57 64 64

• Le jeudi de 14h à 17h 30 en mairie de Châtenois-les-Forges, contact : 07 61 20 03 01

• Le vendredi de 14h à 17h, à la communauté de communes des Vosges du sud à Etueffont,

Au besoin en mairie de Giromagny ou en mairie de Montreux-château

Contact : 06 82 17 55 92 ou 06 42 42 06 46

Qu'est-ce que la conciliation de justice ?

La conciliation de justice est un mode amiable de règlement

des différends (MARD), souvent qualifiés de différends de la vie quotidienne. Elle peut intervenir en dehors de tout procès ou devant un juge ou être déléguée par ce juge à un conciliateur de justice.

C'est une procédure simple, rapide et entièrement gratuite.

Si elle aboutit, elle donne lieu à la signature d'un accord total ou partiel par les parties, constaté par le conciliateur de justice. Cet accord peut être homologué par le juge afin de lui donner force exécutoire « valeur de jugement ».

Les conciliateurs sont des auxiliaires de justice nommés par la cour d'appel.

Le conciliateur peut intervenir dans des conflits d'ordre civil tel que : problèmes de voisinage (bornage, droit de passage, mur mitoyen et diverses nuisances), différends entre propriétaire et locataires ou locataires entre eux, litige à la consommation, créances impayées, malfaçons de travaux. Les conciliateurs de justice ne peuvent intervenir qu'avec l'accord de toutes les parties et agissent à titre gracieux.



Alphonse à la gorge rouge

Alphonse arriva dans ma vie lors d'une belle journée d'automne 2020. Alors que je nettoiais mes massifs de fleurs, bêchant, arrachant les mauvaises herbes et le lierre aux racines envahissantes, je sentis une présence près de moi et un piaillage. Je levai les yeux et découvris ce petit emplumé à la gorge rouge ou plutôt orangée. Le coquin sautait, s'approchait, repartait. Amusée, je l'observai quelques instants, avant de reprendre mes tâches jardinières. Le lendemain, je me remis au travail et mon petit compagnon revint m'encourager. Le manège se poursuivit plusieurs jours. Le dimanche suivant, décidée à me reposer, alors que je cuisinais, fenêtre de cuisine ouverte,



j'entendis un appel que je reconnus aussitôt. Je m'approchai pour observer d'où provenait ce piaillage et vis mon petit bonhomme sautiller et gravir les escaliers extérieurs, marche par marche, prêt à me rejoindre en me fixant et m'appelant. C'est ainsi que mes journées d'automne se trouvèrent illuminées par ce rendez-vous quotidien. L'hiver passa par-là, je restai calfeutrée chez nous, au chaud, mais je pensais régulièrement à Alphonse.

Après les épisodes de neige et de gel, le petit coquin est revenu me narguer, guettant dans mon cabinet de sophrologie. Peut-être souhaite-t-il une séance ? Je vais y songer !

Isabelle BB

Les oiseaux sens dessus dessous

Associer chaque expression à sa définition

- A - à vol d'oiseau
- B - avoir une cervelle d'oiseau
- C - manger comme un oiseau
- D - drôle d'oiseau
- E - oiseau de mauvaise augure
- F - l'oiseau s'est envolé
- G - oiseau rare
- H - donner à quelqu'un des noms d'oiseau

- 1 - manger très peu
- 2 - personne annonçant le malheur
- 3 - personne difficile à trouver
- 4 - en ligne droite
- 5 - insulter
- 6 - personne bizarre
- 7 - il s'est enfui
- 8 - être étourdi

Réponses : A-4-B-8-C-1-D-6-E-2-F-7-G-3-H-5

Et si nous contions fleurette à Buc ?

Suite à l'octroi d'une subvention de la part de Grand Belfort au titre du Plan Paysage 2020, la commune de Buc a engagé une démarche en faveur de la biodiversité à travers des plantations de haies vives (refuges pour une multitude d'animaux et d'insectes) à l'entrée du village côté Bavilliers.

Plantées au mois de février, ces plantations profiteront du printemps pour se développer et apporter plus de chaleur à l'entrée du village.



Photos Isa BB.

La commission fleurissement/embellissement œuvre déjà pour poursuivre la tradition florale du village à travers le recensement des bacs à fleurs et des espaces à fleurir.

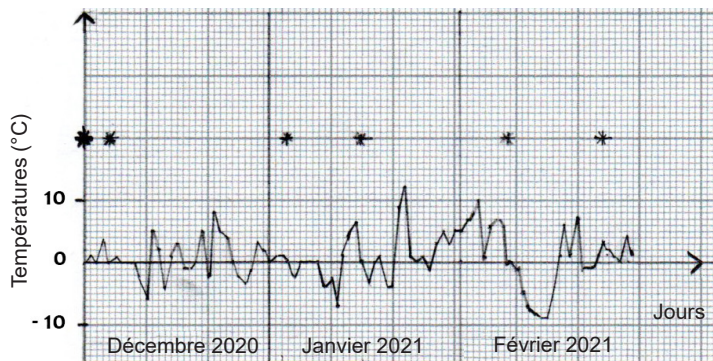


Photo Isa BB.

La vie de la ruche - Episode 2

Décembre 2020, janvier et février 2021 ont connu des épisodes neigeux et des températures négatives

Courbe des températures de décembre à février



La période d'hivernage, six mois dans la ruche

La plupart des insectes hibernent pour survivre à l'hiver, pour faire face au froid et au manque de nourriture. L'abeille domestique entre en hivernage pour survivre, c'est-à-dire qu'elle se met à l'abri et les activités sont limitées. C'est un animal à sang froid très sensible aux températures extérieures.

Au début de la saison froide, la population de la colonie change.

Le nombre d'abeilles passe de 50 000 à moins de 20 000 au cœur de l'hiver. La reine ne pond plus et les ouvrières les plus âgées disparaissent. Les mâles qui ne servent plus à rien (pas de reproduction l'hiver) sont expulsés ou tués. Les « abeilles d'hiver » (dernières nées avant la saison froide) ne sont pas des butineuses : elles ont des réserves adipeuses plus importantes et sont capables de vivre six mois (contre six semaines pour les « abeilles d'été »).

La chaleur et la nourriture sont indispensables à la survie de la colonie.

Dans la ruche les abeilles se mettent en grappe autour de la reine. Lorsque la température descend à environ 10° C, les abeilles circulent lentement et tournent pour partager la chaleur. Elles font vibrer leurs ailes pour se contracter et ainsi dégager de la chaleur. Plus les températures diminuent, plus la grappe se contracte.

Les abeilles d'hiver, qui ne voleront pratiquement pas en dehors de la ruche, sont là pour aider à la survie du groupe et surtout de la reine. Pour ce faire, elles utiliseront les réserves de miel accumulées pendant la belle saison (environ 20 kg).

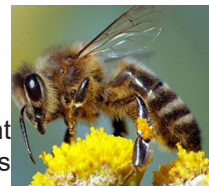
L'apiculteur joue un rôle prépondérant dans la survie des abeilles et doit veiller à prévoir à ce que les abeilles aient toujours assez de nourriture.

Avant les grands froids, il passe pour vérifier et ajouter une barquette de 700 à 800 g de candi placée juste au-dessus de la grappe. Il peut aussi prendre des précautions pour isoler et couvrir la ruche d'un isolant traditionnel. L'humidité est l'ennemie de la ruche (cause de maladies).

Attention, la colonie ne doit pas être dérangée ! Si la grappe est déstructurée, les abeilles seront vouées à une mort certaine.

Le candi (Bio d'hiver)

Il s'agit d'un pain de sucre fabriqué pour les abeilles.



C'est un nourrissage d'appoint qui vient au secours des abeilles qui ont épuisé leurs réserves.

Composé de 5 kg de sucres de betteraves européennes plus 1 kg de miel plus 1 l d'eau et ajout de thym ou de romarin (Bio). Ce sucre de sélection est récolté en France ou en Europe

Comment repérer du vrai miel :

Placer une cuillère de miel suspect dans un verre d'eau froide, sans le mélanger. Si la substance tombe directement au fond du verre sans se diluer, il s'agit d'un miel authentique.

Les vertus du miel :

Il renferme près de 200 substances qui participent à l'équilibre de notre organisme.

Ses vitamines (B et C) et ses minéraux (potassium, calcium, sodium, magnésium...) augmentent notre résistance à la fatigue physique et intellectuelle.

Son PH est acide, un milieu peu favorable au développement des bactéries.

Dans sa composition on retrouve aussi plusieurs facteurs antibiotiques naturels, regroupés sous le nom générique d'inhibine, une enzyme qui transforme le glucose en eau oxygénée, ce qui favorise la régénération des tissus et la cicatrisation. Sa viscosité crée un effet barrière sur la plaie.

Des miels médicaux ont même été développés pour répondre aux normes de la pharmacie hospitalière et traiter des escarres, des brûlures, des plaies chirurgicales.

Jean-Louis R.

Le saviez-vous ?

Les oreilles grandissent de 0,22 millimètre par an, soit 1 centimètre en 50 ans. À bon entendeur !

Le blason de Buc

L'héraldique (nom féminin) : C'est l'étude des armoiries (ou « armes »).



Les armes de Buc peuvent se blasonner (être décrites) ainsi :

De gueules à trois croissants d'argent, au chef cousu de sinople.

Ces armes ne sont pas établies selon les règles ordinaires du blason. Elles emploient le terme « cousu » dans le seul but de contrevenir à la règle de contrariété des couleurs. Elles sont fautives. Les chefs sont tout autant soumis à la règle d'alternance émail/métal que le reste des éléments d'un écu.

(Au sens Héraldique) sinople : Émail de couleur verte que l'on utilise en blasonnement pour indiquer la couleur verte d'un élément des armoiries : écu, partition, pièce, meuble.